

# CITÉ DES ARTS

LE MÉDIA CULTUREL VAROIS - HORS-SÉRIE - JUIN 2026

[www.citedesarts.net](http://www.citedesarts.net)

[f](#) [@](#) [citedesarts83](#)



**SPÉCIAL ARTS PLASTIQUES**

Sejour sur Antibes, huile sur toile, 92 x 73 cm de Stéphane Gisslard pour l'exposition d'été  
Maîtres provençaux, Modernes et Contemporains à la Galerie Estades à Toulon

# TOUT POUR LE CINÉMA

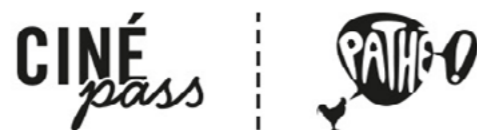
- LE CINÉMA EN ILLIMITÉ
- SANS ENGAGEMENT
- RENTABLE EN 2 SÉANCES
- OPTION DUO DISPONIBLE

**CINÉPASS GOLD**  
36,90 € / MOIS

**CINÉPASS SILVER**  
31,90 € / MOIS

**CINÉPASS CLASSIQUE**  
23,90 € / MOIS

**CINÉPASS -26ANS**  
19,40 € / MOIS



In Materia à la Galerie Elisabeth Serre à Hyères

La chaleur commence à s'abattre sur notre belle région, et les vacances approchent. De quoi seront faites les vôtres ? Que vous soyez plutôt musique, cinéma, théâtre ou arts plastiques, nos magazines vous guident dans le choix de vos sorties culturelles : vous pouvez retrouver nos hors-séries de toutes sortes et nos deux éditions Ouest Var et Centre Var sur notre site [www.citedesarts.net](http://www.citedesarts.net). Alors entre deux barbecues ou visites de calanques, pourquoi ne pas aller vous rafraîchir dans une des nombreuses salles d'exposition de notre département. Dans ce numéro hors-série, nous vous proposons une sélection des expositions de l'été, et remercions vivement toutes les structures qui ont accepté de participer à ce magazine : dans l'ordre de ses pages, La Villa Théo au Lavandou, La Maison de la photo à Toulon, l'Hôtel Départemental des Expositions du Var

à Draguignan, la Galerie Inna Khimich, la Maison Lisa et l'Hôtel des Arts à Toulon, la Galerie Elisabeth Serre à Hyères, la Galerie Estades à Toulon, le Musée d'Art de Toulon et la Galerie Cravéro au Pradet. Vous pourrez découvrir des expositions de tous styles, de l'art figuratif, de l'art abstrait, de l'art classique, de l'art contemporain, de la photographie, de la peinture, de la sculpture, de l'illustration, et même une exposition sur les incas ! J'en



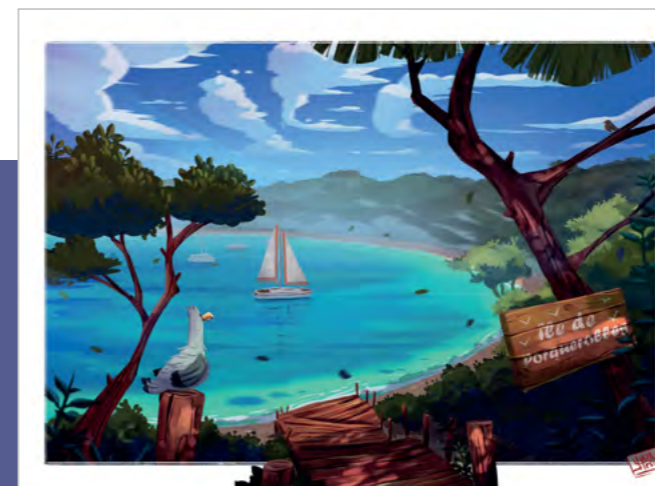
Maison Lisa à Toulon

profite pour vous rappeler que notre hors-série sur la superbe exposition Man-Ray au Musée d'Art de Toulon sera disponible prochainement sur notre site et dans tous les lieux culturels et commerces de proximité.



Couleurs du Var à la Villa Théo au Lavandou

Une très grande nouveauté vous attend avant la fin du mois, chers lecteurs : nous lançons une application mobile géolocalisée qui vous permettra de trouver tous les événements culturels, dont ces belles expositions



Yvan Tesi à la Galerie Cravéro au Pradet



Yann Rebecq à la Galerie Inna Khimich à Toulon

autour de vous, les mettre en favori, avoir des rappels, pour ne rien louper de tout ce que vous souhaitez faire cet été. Bien sûr, tout notre contenu sera disponible sur l'application, nos magazines, nos articles, notre Web TV et vous pourrez même participer directement pour gagner des places dans de nombreux événements culturels. Alors rendez-vous sur les stores dès juillet pour télécharger notre nouvelle application ! Je vous souhaite un très bel été culturel.

Fabrice Lo Piccolo

Ce hors-série de Cité des Arts est édité par ASSOCIATION CITÉ DES ARTS

Directeur de publication  
Fabrice Lo Piccolo - 06 03 61 59 07  
[infos@citedesarts.net](mailto:infos@citedesarts.net)

Services civiques  
Lylan Vigroux - Mathis Penin - Olivia Valensi

[Cité des Arts Var](#) / [citedesarts83](#)

Imprimé à 15.000 exemplaires, sur du papier provenant de forêts gérées durablement.



Textile funéraire avec motifs de la divinité aux bâtons et échelons - Exposition Inca, l'héritage sacré des Andes à l'HDE Var à Draguignan

# RAPHAËL DUPOUY

Quand la lumière du Midi inspire les artistes.

L'exposition "Couleurs du Var" retrace plus d'un siècle de création artistique inspirée par la lumière et les paysages varois. Du néo-impressionnisme à la scène contemporaine, Raphaël Dupouy, attaché culturel à la Ville du Lavandou et commissaire de l'exposition, propose un parcours chronothématique réunissant figures majeures et artistes actuels.



Exposition Couleurs du Var jusqu'au 26 septembre

## Quelle a été l'influence des paysages varois dans la création artistique ?

Avant tout, il y a la lumière du Midi. À la fin du XIX<sup>e</sup> siècle, l'arrivée de la voie ferrée reliant Toulon à Saint-Tropez désenclave ces villages encore isolés. Les artistes découvrent alors des paysages sauvages, préservés, baignés d'une lumière très particulière. Parmi les premiers peintres auxquels nous sommes très attachés au Lavandou figure Henri-Edmond Cross, qui s'installe dans la région en 1891. Les artistes travaillent beaucoup en extérieur, trouvent de nouveaux motifs, s'invitent les uns les autres. Très vite, d'autres figures majeures arrivent, comme Paul Signac à Saint-Tropez qui devient l'un des chefs de file du néo-impressionnisme. Théo Van Rysselberghe ou encore Maximilien Luce participent à cet élan. Une vague d'artistes marseillais rejoint également la région, tandis que les peintres toulonnais comme Courdouan et Nardi restent dans une tradition plus classique, représentant par exemple l'anse Méjean ou le Cap Brun autour de



Toulon. On passe ainsi d'une peinture toulonnaise assez académique à des courants plus modernes, du néo-impressionnisme jusqu'aux couleurs très libérées du fauvisme. C'est cette époque fondatrice que nous évoquons dans la première partie de l'exposition.

## Comment avez-vous choisi les artistes présentés ?

Nous partons des classiques toulonnais et traversons les époques jusqu'à la création contemporaine. Nous présentons des artistes auxquels nous sommes très attachés, comme Cross ou Van Rysselberghe, mais aussi d'autres que nous n'avions encore jamais montrés ici, tels Charles Camoin ou Louis Valtat. Grâce au concours de la Galerie Michel Estades, nous exposons également des œuvres plus modernes, notamment de Bernard Buffet. Et nous ouvrons le parcours à la scène actuelle avec de jeunes artistes, dont Caroline Vicquenault qui présente quatre œuvres. Elle fut l'élève de Solange Triger aux beaux-arts de Toulon : nous avons choisi d'accrocher un tableau de l'une et de l'autre côte à côte, créant un dialogue autour des paysages du Verdon et de Giens. Le parcours est chronologique, mais structuré par grands mouvements : néo-impressionnisme, fauvisme, art moderne avec Buffet, puis artistes contemporains. Toutes ces œuvres ont en commun d'avoir été peintes dans le Var, par des artistes varois ou venus d'ailleurs, séduits par ses couleurs.

Pouvez-vous nous présenter quelques œuvres ?

Parmi les moments forts, un hommage appuyé à Van Rysselberghe, avec "Anthémis en fleurs", peint à Saint-Clair. L'œuvre revêt une dimension particulière puisque la Villa Théo fut son ancien atelier, et que nous célébrons le centenaire de sa disparition. Le tableau, prêté depuis la Belgique, est un véritable coup de cœur. Autre pièce majeure : un tableau d'Henri Manguin représentant son épouse assise sur un ponton à Saint-Tropez, peint en 1904. Très fauve dans son traitement, il fait le lien entre tradition et modernité. Il figure d'ailleurs sur le carton d'invitation de l'exposition. Le grand format de Caroline Vicquenault (160 x 200 cm) marque également le parcours par sa présence puissante et contemporaine. S'ajoutent les œuvres d'artistes de la Galerie Estades liés à la région comme Marie Astoin, Bernard Buffet, Jean-Pierre Maltèse, Olivier Lavorel ou encore Serge Plagnol.

Fabrice Lo Piccolo



Exposition Martin Parr, short & sweet du 20 juin au 19 septembre

## Martin Parr est un photographe hors-du-commun, avec un regard avant tout social, qu'est-ce que vous aimez chez ce photographe ?

Suite à sa disparition en décembre dernier il nous est apparu plus que nécessaire de rendre hommage à Martin Parr, figure majeure de la photographie contemporaine. Une première exposition lui avait été consacrée à la Maison de la Photographie en 2011 avec sa série "Luxury". Cette nouvelle exposition se



France, 1999 © Martin Parr/Magnum Photos

veut un condensé rétrospectif de son œuvre, après l'immense exposition du Jeu de Paume à Paris. Durant près de cinquante ans il a su nous familiariser avec son regard aussi incisif que pro-

fondement humain sur les sociétés occidentales.

## Comment cette exposition s'organise-t-elle ?

L'exposition "Short and Sweet" conçue en collaboration avec Magnum Photos, propose un parcours à travers neuf séries emblématiques du travail de Martin Parr. Elle débute avec ses premiers reportages en noir et blanc réalisés dans le nord de l'Angleterre. Ces images sensibles et déjà non conformistes témoignent des communautés méthodistes et des transformations sociales de l'Angleterre des années 1970.

Au début des années 1980, Martin Parr adopte la couleur qui devient l'une des signatures de son langage photographique. Avec "The Last Resort", série fondatrice réalisée dans la station balnéaire de New Brighton, il compose une chronique visuelle de la société britannique de l'ère Thatcher. Saturation des couleurs et accumulation des signes de consommation transforment des scènes ordinaires en tableaux à la fois critiques et profondément vivants.

Puis, des années 1990 à nos jours avec les séries "The Small World", "Dance", "Beaches", "Establishments" et "Fashion", il élargit l'observation des comportements contemporains. Tourisme mondialisé, loisirs collectifs, sociabilités balnéaires, codes vestimentaires ou rituels sociaux deviennent autant de terrains d'enquête photographique. Avec son esthétique immédiatement reconnaissable, Martin Parr a su capter les contradictions, les excès et parfois

# RÉMY KERTÉNIAN

Martin Parr, grand observateur de nos petites habitudes.

À travers l'exposition Short & Sweet, la Ville de Toulon rend hommage à Martin Parr, disparu en décembre dernier. Entre humour, satire et humanisme, cette rétrospective conçue avec Magnum Photos retrace près de cinquante ans d'un regard unique sur les sociétés occidentales. Rémy Kerténian, directeur des affaires culturelles de Toulon et commissaire de l'exposition, revient sur l'œuvre d'un photographe devenu une figure majeure de la photographie contemporaine.



Mexico, 2002 © Martin Parr/Magnum Photos

l'absurdité de notre monde sans jamais renoncer à une forme d'humanisme et d'empathie envers ses sujets. Ainsi, entre satire sociale et observation anthropologique, "Short and Sweet" invite ainsi le visiteur à regarder autrement un monde en mutation permanente, un monde dont Martin Parr aura révélé, avec une acuité unique, les travers autant que la vitalité.

## Pouvez-vous nous détailler quelques-unes de vos images préférées ?

Plus qu'une photographie préférée, j'ai un faible pour la série "Beaches". Ici, on se balade sur les plages du monde entier, qui deviennent sous l'objectif acéré de Martin Parr un vaste théâtre social. Corps bronzés, repas improvisés, jeux d'enfants, accumulation d'objets plastiques et recherche forcenée d'un bonheur estival forcément éphémère composent cette série à la fois drôle et tragique. Entre satire et tendresse, ces clichés, pris entre 1990 et 2000, révèlent toutes les contradictions de notre société des loisirs.

Fabrice Lo Piccolo

LE LAVANDOU

EXPOSITION

# Couleurs du Var

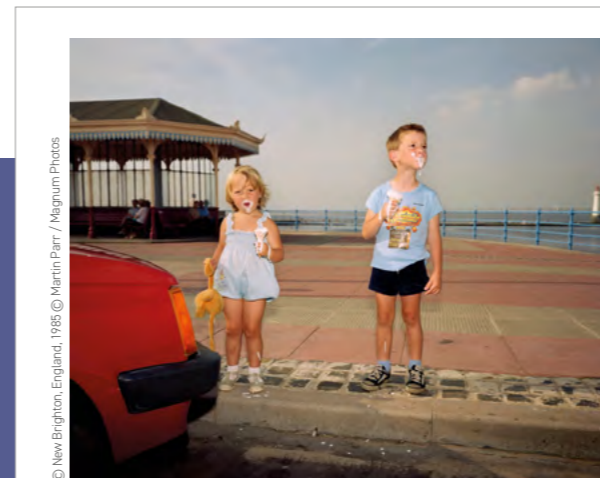
Jusqu'au  
26 septembre  
2026



Villa Théo | 265, av. Van Rysselberghe | Saint-Clair



Mardi > Samedi : 10h/12h - 14h/17h  
Renseignements : 04 94 00 40 50 / 04 22 18 01 71



© New Brighton, England, 1986 © Martin Parr / Magnum Photos

Ville de Toulon > www.toulon.fr

# MARTIN PARR SHORT & SWEET

MAISON DE LA PHOTOGRAPHIE

EXPOSITION DU VENDREDI 20 JUIN  
AU SAMEDI 19 SEPTEMBRE 2026



# CAROLE FRARESSO

Cosmovision.

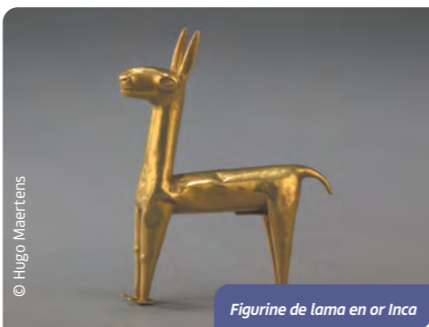
L'Hôtel Départemental des Expositions du Var à Draguignan invite à une exposition sur près de trois mille ans d'histoire précolombienne andine. Carole Fraresso, archéométallurgiste, experte de l'orfèvrerie andine, d'art précolombien, et commissaire de l'exposition, nous livre quelques informations...

## Comment êtes-vous devenue passionnée d'orfèvrerie andine et d'art précolombien ?

C'est en effet une passion double, la première pour l'Amérique latine, qui m'a toujours fascinée, et la deuxième pour l'orfèvrerie, car le matériau, le métal me plaît. Jeune, je voyais dans les musées des collections de parures, des objets d'orfèvrerie, en métal, et je m'interrogeais sur comment et pourquoi les sociétés anciennes avaient travaillé ce matériau. Je voulais comprendre la logique, les choix culturels, techniques ou sociétaux faits par les artisans.

## Le titre de l'évènement fait ressortir le mot "Inca", mais l'exposition traite certainement d'autres civilisations précolombiennes ?

L'exposition n'est pas uniquement sur les Incas, car pour comprendre la civilisation inca, il faut comprendre ce qu'il se passe avant. Le Pérou est un berceau de civilisation, un endroit où s'est formée une civilisation sans contact avec d'autres cultures, de façon totalement indépendante. C'est un foyer historique dans de nombreux domaines, une civilisation qui s'est développée sur plus de trois mille ans, pour devenir ce que nous connaissons sous forme de société. Quand on parle d'Amérique du Sud on parle des Incas, des Aztèques, des Mayas, tout est un peu flou, mélangé. Cela est dû aux chroniqueurs espagnols, qui lors de la conquête de ce nouveau monde ont raconté ce qu'ils voyaient, et leurs écrits diffusés partout, ont fait que depuis cinq cents ans, nous avons cet imaginaire collectif du mythe de l'Eldorado et de ses richesses. Mais les Incas ont hérités de croyances, de rituels, de réussites technologiques et artistiques qu'ils ont intégrés et magnifiés en un



© Hugo Maertens

Figurine de lama en or Inca

temps très court, car en un siècle de développement, leur empire s'est étendu sur cinq mille kilomètres ! Nous essayons donc de comprendre, au travers de l'exposition, et en présentant les diverses cultures précédant les Incas, d'où vient cet héritage.

## Que raconte l'exposition ?

Ce n'est pas une exposition archéologique, nous racontons une vision du monde, différente de la nôtre, et appelée la cosmovision andine. Cette façon de voir le monde est fondamentalement centrée sur ce qui nous entoure, la nature, car ce sont des sociétés agricoles qui dépendent des cycles naturels pour garantir la survie des populations. Cette notion est ancrée dans une certaine sacralité de la nature, de l'environnement, et toutes ces sociétés ont des symboles qui leur sont communs depuis 1250 avant J-C, jusqu'aux Incas et à l'arrivée des Espagnols au Pérou en 1532. Leur monde est pensé en trois niveaux, le monde supérieur des dieux, le monde inférieur, souterrain, où croissent les plantes et où vont les morts, et au milieu, le plan terrestre où les êtres vivants doivent faire des rituels pour que ces cycles de la vie puissent continuer. Deux cent trente cinq objets sont présentés, venus de divers musées d'Amérique du Sud et d'Europe, de la

céramique, de la plumasserie, des textiles, de l'orfèvrerie, des bijoux, du travail de la pierre, tous sublimes et extrêmement bien conservés.

## Certains rituels présentés existent-ils toujours ?

Oui, il y a encore de nombreux rituels très ancrés, ce n'est pas du folklore, et la bière de maïs fermentée, la Chicha, est très présente dans tous les rituels agricoles, d'offrande à la terre mère, ou durant les funérailles...

Weena Truscelli

## HÔTEL DÉPARTEMENTAL DES EXPOSITIONS DU VAR

1, bd Maréchal Foch - Draguignan  
Tél. 04 83 95 34 08

Ouvert du lundi au dimanche  
de 10 h à 19 h



© Daniel Giannoni

Figure anthropomorphe avec conque de Strombus Cupisnique



Exposition Inca, l'héritage sacré des Andes à Draguignan, du 20 juin au 27 septembre.  
En photo : Boucle d'oreille de l'oiseau-guerrier



Expositions : Les artistes de la mer du 7 juillet au 30 août à Toulon  
La presqu'île de Saint-Tropez et la Méditerranée du 17 juillet au 16 août à La Croix-Valmer

## Pouvez-vous nous présenter la Galerie Inna Khimich ?

La galerie est installée près de la mer, dans le village du Mourillon. C'est un espace de rencontres entre artistes, collectionneurs et amateurs d'art. Nous avons une identité assez atypique, mêlant peinture figurative et abstraite, mais aussi objets d'art du monde entier. On y trouve par exemple des céramiques persanes d'Iran, des objets venus d'Indonésie, de l'art africain, des abat-jour réalisés à la main avec des scènes de Paris ou encore des estampes chinoises. Cette diversité fait partie de l'esprit de la galerie. Nous représentons à la fois des artistes vivants et des artistes disparus. Parmi les contemporains, on peut citer Béatrice Migliore, Yves Calmejeane, Padraig Creston, Jian Xuanyi, Isabelle Del Piano, Jean-Claude Pallier, Marc Rambeau, Pierre-Jean Llado, Tongxiu Liang ou encore Yann Rebecq. Nous présentons également des œuvres d'artistes disparus comme Alfred Lombard, Fernand Van den Bussche, Pierre Anfosso ou Henri André-Martin. Il nous arrive aussi d'exposer des œuvres d'Eugène Baboulène.



Leurs thèmes de prédilection sont souvent les paysages du Sud, de Provence, du Var, de Bretagne ou encore les scènes de voyage. Les styles et les palettes sont très variés, ce qui plaît beaucoup aux visiteurs et aux collectionneurs.

## La galerie accueille cet été l'exposition "Les Artistes de la mer"...

Cette exposition est organisée en partenariat avec le Festival de Musique de Toulon dans le cadre de Fortissimo, qui nous a choisis parce qu'il a retrouvé chez nous une même ouverture culturelle. Au-delà des concerts, le festival organise également des balades, des expositions et des vernis-sages. Le 7 juillet, nous proposerons d'ailleurs un événement conjoint. Cette collaboration me touche particulièrement puisque j'ai moi-même été violoniste dans un orchestre symphonique en Ukraine. J'ai toujours considéré que la musique et la peinture dialoguaient naturellement. "Les Artistes de la mer" réunit notamment des œuvres de Jean-Claude Pallier, Padraig Creston, Béatrice Migliore, Isabelle Del Piano, Yann Rebecq, Fernand Van den Bussche, Alfred Lombard, Yves Calmejeane, Yan Letestu, Jian Xuanyi et Tongxiu Liang. La mer est le fil conducteur. Le public découvrira des paysages maritimes, des bateaux, des voiliers, ainsi que des œuvres inspirées par la Marine nationale, qui célèbre cette année ses quatre cents ans. Peintures figuratives ou abstraites, toutes les œuvres présentées sont des pièces uniques. Ce sont des artistes reconnus en France comme à l'étranger, chacun avec un univers très personnel.

# INNA KHMICH

La Galerie Inna Khimich célèbre les paysages de la Méditerranée.

Installée au cœur du Mourillon, la Galerie Inna Khimich est une galerie atypique mettant à l'honneur des peintres contemporains et des objets d'art du monde entier. Cet été, Inna Khimich et Yann Rebecq proposent deux expositions inspirées par les paysages de la Méditerranée.

## Vous serez également présents à La Croix-Valmer avec une seconde exposition.

Oui, la Ville de La Croix-Valmer nous a contactés grâce à notre visibilité sur les réseaux sociaux et à notre communication. Elle nous a proposé ce partenariat et nous disposerons d'une salle dédiée aux expositions. Du 17 juillet au 16 août, nous présenterons "La presqu'île de Saint-Tropez et la Méditerranée", avec des œuvres d'Yves Calmejeane, Béatrice Migliore et Yann Rebecq. Là encore, la mer, le golfe de Saint-Tropez et les paysages du Var et de la Côte d'Azur seront au cœur de l'exposition. Yann Rebecq a d'ailleurs récemment exposé à Saint-Tropez. Nous cherchons toujours à proposer des événements différents afin de faire découvrir nos artistes à de nouveaux publics. Nous organisons régulièrement des événements à l'extérieur de la galerie. Nous avons notamment travaillé avec la ville de Lambesc au printemps dernier autour d'une exposition consacrée à Yann Rebecq. Ces partenariats nous permettent de faire rayonner nos artistes et de toucher un public plus large.

## La galerie accueille également de nombreux visiteurs étrangers...

Oui, je parle quatre langues, ce qui facilite beaucoup les échanges avec des visiteurs venus du monde entier. Nous sommes d'ailleurs une adresse recommandée par Var Tourisme. Nous avons également la satisfaction d'être classés premiers des galeries toulonnaises et deuxièmes du département sur TripAdvisor. C'est une belle reconnaissance et cela nous encourage à poursuivre cette aventure, toujours avec la même passion pour l'art et le partage.

Fabrice Lo Piccolo

**HÔTEL DÉPARTEMENTAL DES EXPOSITIONS DU VAR**

# INCA

## L'HÉRITAGE SACRÉ DES ANDES

DRAGUIGNAN - 20 JUIN > 27 SEPT. 2026  
Hôtel départemental des expositions du Var

Billetterie [hdevar.fr](http://hdevar.fr)

MUSEO LARCO  
MUSÉE DU QUAI BRANLY JACQUES CHIRAC

EXPOSITION ORGANISÉE PAR LE DÉPARTEMENT DU VAR

TOULON  
GALERIE INNA KHMICH  
45 rue Lamaïgue, village du Mourillon, TOULON

### LES PEINTRES DE LA MER

MARDI 7 JUILLET - DIMANCHE 30 AOÛT 2026  
OUVERT du mardi au samedi 10H30 - 12H30 / 15H - 19H  
et dimanche matin 10H30 - 13H

[www.galerie-inna-khimich.com](http://www.galerie-inna-khimich.com)

LA CROIX VALMER  
CENTRE d'ART de la VILLA TURquoise

### "La Presqu'île de ST Tropez et la Méditerranée"

Yves Calmejeane - Béatrice Migliore - Yann Rebecq

Du vendredi 17 juillet au dimanche 16 Août 2026

OUVERT le mercredi matin de 10h à 13h  
et du jeudi au dimanche de 10H30 à 12H30 et de 16h à 20h

Galerie Inna Khimich  
45 rue Lamaïgue, village du Mourillon, TOULON

LA CROIX VALMER  
CENTRE d'ART de la VILLA TURquoise

### "La Presqu'île de ST Tropez et la Méditerranée"

Yves Calmejeane - Béatrice Migliore - Yann Rebecq

Du vendredi 17 juillet au dimanche 16 Août 2026

OUVERT le mercredi matin de 10h à 13h  
et du jeudi au dimanche de 10H30 à 12H30 et de 16h à 20h

# JEAN-FRANÇOIS RUIZ

Ça bouge dans le centre ancien !

Maison Lisa, c'est le nouveau concept store arty made in Toulon. Art, décoration design, cadeaux originaux et créations locales, vous trouverez de nouvelles idées dans la nouvelle boutique de Jean-François qui prend la suite de la Galerie Lisa, mais toujours dans la Rue des Arts. La galerie accueille également une nouvelle artiste en résidence. Son créateur nous en dit plus.



Maison Lisa, à découvrir dans la Rue des Arts

### Alors la Galerie Lisa c'est fini ?

Oui et non ! (rires) Après neuf années consacrées à l'illustration contemporaine au cœur de la Rue des Arts, la Galerie LISA évolue et devient Maison Lisa, un concept hybride qui renouvelle l'expérience de la découverte artistique. Installée depuis février 2026 au 16 rue Pierre Sépard, à quelques mètres de son emplacement historique, Maison Lisa réunit désormais art, design, décoration et objets de caractère dans un lieu vivant, accessible et en constante évolution.

### Que du neuf alors ?

L'identité artistique de la Galerie LISA demeure intacte. Les artistes historiques liés à l'illustration, au digital et à la création contemporaine continuent d'occuper une place essentielle. L'offre s'enrichit toutefois d'objets de décoration, de pièces insolites, de collaborations exclusives et de cadeaux originaux pour tous les budgets. Parmi plus de cinq cents idées à partir de 9 €, chacun peut trouver un objet décalé ou inattendu encore peu vu à Toulon.

### Mais encore ?

Chaque objet présenté chez Maison Lisa est choisi pour raconter une histoire ou susciter une émotion. L'ambition est de créer une cohérence esthétique où art et design dialoguent naturellement. Contrairement aux galeries centrées sur les expositions temporaires, Maison Lisa privilégie des sélections évolutives inspirées des tendances actuelles. Les pièces sont souvent proposées en séries limitées, renforçant leur exclusivité et donnant envie de revenir découvrir les nouveautés.

### Une nouvelle artiste en résidence : Namax créations, qui est-elle ?

Maison Lisa accueille aujourd'hui Nathalie Lemonnier, alias NAMAX CREATIONS. Son univers mêle pop art, upcycling et détournement créatif. Depuis 2017, elle développe une démarche fondée sur la récupération et la transformation d'objets destinés à être oubliés.

Autodidacte passionnée, elle offre une seconde vie à des créations cultes comme Playmobil ou Disney. Son travail met en avant le geste manuel, l'unicité de chaque pièce et le refus de la standardisation industrielle.

Depuis 2024, NAMAX affirme pleinement son inscription dans la création contemporaine. Son univers, empreint d'humour et de liberté, transforme



des objets du passé en œuvres résolument actuelles. Son travail propose aussi une réflexion sur notre rapport à la consommation et démontre que créativité et engagement écologique peuvent se conjuguer harmonieusement.

### Donc une nouvelle vision arty pour la Maison Lisa ?

Oui. Cette démarche rejoint les valeurs de Maison Lisa : favoriser la découverte, soutenir les créateurs indépendants et proposer des expériences artistiques accessibles et originales. Située dans un Quartier des Arts devenu un pôle culturel majeur du centre historique de Toulon, Maison Lisa offre un lieu de rencontre entre artistes, collectionneurs, amateurs de design et curieux. Maison Lisa souhaite devenir davantage qu'une galerie ou une boutique : un lieu de vie dédié à la créativité, où chaque visite réserve une surprise. L'exposition de NAMAX illustre cette philosophie à travers des œuvres détournées, des objets revisités et des créations uniques. C'est une invitation à la curiosité et à la rencontre avec des créateurs qui imaginent le monde autrement. Du moins je l'espère, sinon on fera des kebabs au foie gras !

Fabrice Lo Piccolo

Cadeau : Présentez Cité des arts "hors-série arts plastiques" juin 2026 et bénéficiez de 10 % de remise sur votre première visite.



Exposition Suivez le fil du 27 juin au 31 octobre Œuvre de Marcel Wanders

# MARIE-ANGE BRAYER LUCILE MONTAGNE

Suivre le fil de l'histoire du design.

Et si le textile était l'un des grands moteurs de l'histoire du design ? Avec "Suivez le fil ! Design & textile", l'Hôtel des Arts TPM propose un voyage entre artisanat, innovation et création contemporaine, du début du XX<sup>e</sup> siècle à aujourd'hui. Rencontre avec les commissaires d'exposition.

### Pourquoi avoir choisi de raconter l'histoire du design à travers le textile, un matériau que l'on n'associe pas spontanément au mobilier ou à l'objet design ?

**Marie-Ange Brayer :** Cette exposition est née d'un dialogue entre plusieurs collections nationales, notamment celles du Centre Pompidou, du Mobilier national et du Centre national des arts plastiques. À chaque projet présenté à l'Hôtel des Arts, nous cherchons une problématique forte. Le textile s'est imposé comme un sujet très contemporain, mais nous ne voulions pas raconter une simple histoire du tissu. Ce qui nous intéressait, c'était l'interaction entre textile et design, une relation qui traverse tout le XX<sup>e</sup> siècle jusqu'à aujourd'hui.

**Lucile Montagne :** Le textile est souvent perçu comme un décor ou un revêtement, alors qu'il influence parfois directement la forme même des objets. Il peut devenir volume, structure, voire architecture. Cette exposition montre justement cette diversité d'approches.

### Quel fil conducteur avez-vous voulu faire émerger ?

**M.-A. B. :** Nous avons souhaité inscrire le

parcours dans une profondeur historique. Dès les avant-gardes modernes, les créatrices jouent un rôle essentiel : le textile devient un terrain d'expérimentation et d'émancipation. Puis, dans les années 1960-1970, les fibres synthétiques transforment profondément les formes du mobilier.

**L. M. :** À cette époque, le textile ne sert plus seulement à habiller un meuble : il participe à sa conception. Certaines créations de Pierre Paulin ou Olivier Mourgue seraient impossibles sans ces nouveaux matériaux. L'exposition montre aussi des liens avec l'architecture ou des formes plus expérimentales.

### Y a-t-il une œuvre emblématique de l'exposition ?

**M.-A. B. :** La Knotted Chair de Marcel Wanders résume bien notre propos. Réalisée en macramé puis rigidifiée à la résine, cette chaise des années 1990 montre comment le textile devient structure. On n'est plus dans l'ornement : le textile est l'objet lui-même. Elle illustre aussi l'esprit du mouvement néerlandais Droog Design, qui mêle artisanat et innovation.

### Les enjeux écologiques occupent-ils une place importante ?

**M.-A. B. :** Oui, surtout à partir des années 1990, quand les designers commencent à interroger les matériaux et leur impact. Aujourd'hui, certains travaillent avec des fibres recyclées, le mycélium, les algues ou réinventent des filières locales comme le lin.



Œuvre de Pierre Paulin

**L. M. :** Il y a aussi un retour à des techniques artisanales et à des objets conçus pour durer. La question n'est plus seulement de créer, mais aussi de restaurer, réparer et transmettre.

### Que diriez-vous au public toulonnais pour lui donner envie de découvrir "Suivez le fil ! Design & textile" ?

**M.-A. B. :** Parce que le textile est partout dans notre quotidien sans qu'on en mesure toujours l'importance dans l'histoire du design. L'exposition propose un regard nouveau sur les objets qui nous entourent.

**L. M. :** Et aussi pour découvrir une scénographie immersive pensée par Emmylou Doutres et Clément Rosenberg, qui transformeront l'espace de l'Hôtel des Arts en véritable architecture textile.

Grégory Rapuc



Œuvre de Ron Arad

ART GALLERY • POP CULTURE • STREET ART • OBJETS D'ART

16 rue Pierre Sépard - Toulon
lamaisonlisa
maisonlisa.art
06 09 690 681

## DESIGN & TEXTILE

# 27.06 - 31.10.2026

### HÔTEL DES ARTS TPM TOULON

236 BD MARÉCHAL LECLERC, TOULON  
DU MARDI AU DIMANCHE DE 11H À 18H  
FERMETURE LES LUNDIS ET JOURS FÉRIÉS  
ENTRÉE LIBRE

EXPOSITION COORGANISÉE EN PARTENARIAT AVEC LE CENTRE POMPIDOU LES MANUFACTURES NATIONALES - SÈVRES & MOBILIER NATIONAL LE CENTRE NATIONAL DES ARTS PLASTIQUES LES ARTS DÉCORATIFS

# ELISABETH SERRE

In materia, la matière porte une vie silencieuse.

*Elisabeth Serre est artiste peintre et professeure de danse et de Qi gong. Son atelier-galerie situé dans le centre ancien d'Hyères dévoile son précieux travail sur l'énergie qui circule quand l'Homme transforme les éléments, la matière...*

## Pouvez-vous nous révéler quelques secrets sur ce qui a inspiré les toiles exposées actuellement dans votre atelier-galerie ?

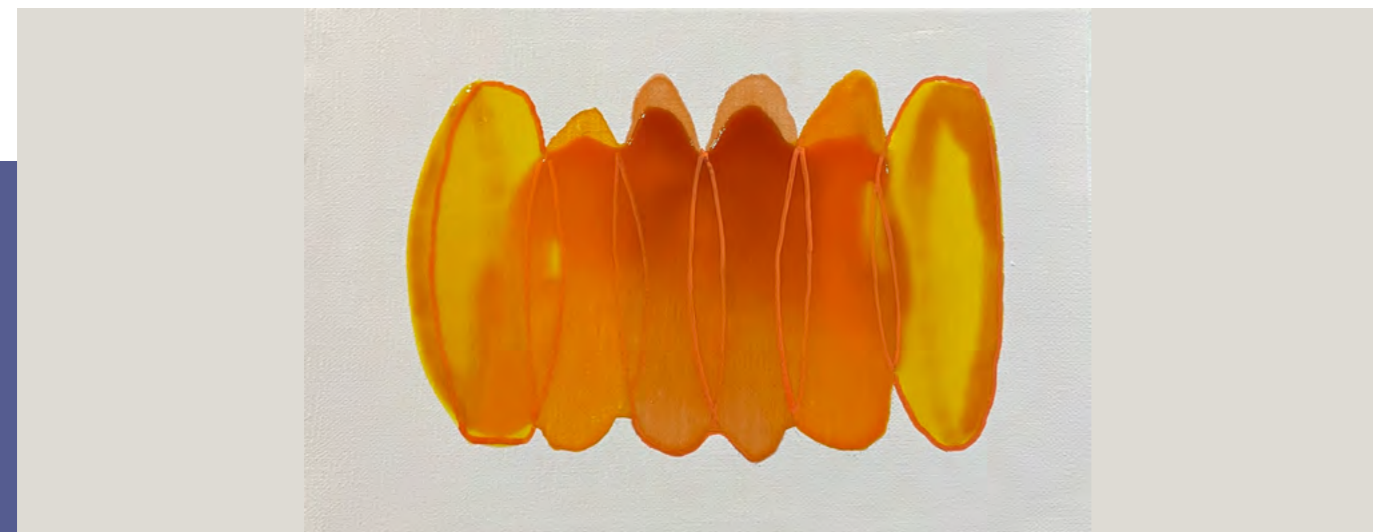
Les œuvres que je présente en ce moment sont l'aboutissement de cinq années de travail autour de la matière et que deux mots résument : In materia (dans la matière). J'observe le lien, l'énergie qui se dégage entre les éléments et le geste de l'Homme qui les transforme, aussi bien dans ma peinture que dans mon approche du Qi gong et de la danse. Ma recherche picturale a débuté par une étude de la céramique - la terre et le feu métamorphosés par l'Homme - et de toutes les formes qu'elle peut prendre. Je me suis intéressée à l'énergie qui passe au travers des textures, des irrégularités, des traces du travail manuel, ou de la vibration des couleurs, c'est une énergie qui est infinie. Je travaille aussi sur le verre soufflé, qui est également une transformation par l'Homme des



éléments sable, eau, souffle et feu. Ces œuvres ont été présentées au Salon international d'art contemporain à Lille, et certaines sont actuellement exposées jusqu'à la fin juillet à la Galerie Néa, au cœur d'Aix en Provence.

## Vous êtes professeur de danse et de Qi gong, votre pratique corporelle est-elle reliée à votre peinture ?

Le départ de mon travail pictural part vraiment du geste, nourri par ma pratique corporelle. Les formes travaillées sur mes toiles sont toujours des trajectoires arrondies qui suivent des courbes, qui deviennent presque une chorégraphie, une méditation du corps en mouvement qui est capturée sur la toile. C'est ce que le public me dit en regardant mes œuvres, qu'ils reçoivent une énergie particulière, mais ressentent aussi une sensation de paix, de méditation. Peut-être le langage universel de l'art... Pour en revenir à ma pratique corporelle, j'ai d'abord une formation de danseuse, et c'est la danse qui m'a amenée aux beaux arts et à ce travail pictural. J'ai créé une technique qui marie la danse et le Qi gong, que j'ai nommée la "Danse du souffle vital". J'ai élaboré cette méthode autour d'une rencontre métissée entre les sagesses asiatiques et les danses sacrées et contemporaines. C'est une esthétique très poétique, une expression de la grâce et un travail sur le Yin, le féminin sacré. Je donne des cours de Danse du souffle vital au Studio Louise (4, rue Barnéoud, 83400 - Hyères), le samedi de 11h à midi, ainsi qu'un cours extraordinaire de Qi gong au son du violon, sur réservation, qui a lieu le jeudi de 11h à midi. (Réservation au 06 21 01 09 57)



Exposition In Materia, jusqu'au 30 septembre

Exposition d'été : Maîtres provençaux modernes et contemporains du 11 juillet au 26 septembre - Tableau de François Nardi

## Quelle importance a eu le Parcours des arts dans l'implantation de votre Galerie d'art à Hyères ?

J'ai été une des premières à m'installer dans ce parcours des arts qui a fait revivre le centre ancien qui était en sommeil. Ce parcours a, tout en apportant une animation dans la vieille ville d'Hyères, mis en valeur son patrimoine et permis à des artisans, des artisans d'arts, ou des artistes, de s'installer, d'avoir un outil de travail. J'avais lancé cette demande comme une bouteille à la mer et cela fait maintenant presque dix ans que mon atelier - galerie est à Hyères. (9, rue de la République - 83400 - Hyères).

## Peut-on découvrir vos œuvres sur les réseaux sociaux ?

Oui ! Mon compte Instagram est @elisabethserregallery et mon site [elisabethserregalerie.com](http://elisabethserregalerie.com)

Weena Truscelli



# MICHEL ESTADES

Un siècle de figuration à la Galerie Estades.

*Pour son exposition d'été la Galerie Estades à Toulon présente "Maîtres provençaux modernes et contemporains", une exposition collective réunissant les grandes signatures qui ont façonné l'identité de la galerie. Michel Estades, le créateur de la galerie nous en dit plus.*

## Michel Estades, vous êtes créateur de la Galerie Estades qui propose une nouvelle exposition estivale. Quel est l'esprit ?

Il s'agit d'un florilège d'artistes emblématiques qui ont marqué l'histoire de la galerie depuis son installation à Toulon, en 1990. C'est une grande exposition collective consacrée à la figuration, avec des œuvres majeures couvrant plus d'un siècle de création. Le public pourra découvrir plusieurs huiles sur toile de Bernard Buffet, dont un exceptionnel bouquet de tournesols, mais aussi une rare aquarelle représentant Saint-Tropez, ainsi qu'une sélection de lithographies originales signées. La galerie présente plusieurs œuvres importantes de Claude Venard, peintre de renommée internationale qui a vécu à Sanary-sur-Mer. J'ai d'ailleurs été commissaire de l'exposition que lui a consacré le musée Couty à



Wone

Lyon en début d'année 2025. Nous restons fidèles à l'ADN de la galerie avec les grands maîtres provençaux des XIX<sup>e</sup> et XX<sup>e</sup> siècles. Une magnifique toile de François Nardi représentant un paysage du littoral varois en témoigne. Les peintres emblématiques de l'École de Toulon sont également présents, comme Baboulène, Sardi, Astoin ou encore Jean-Pierre Maltèse, que je considère comme l'un des plus grands coloristes.

L'exposition rassemble aussi des œuvres de Thierry Loulé, grand peintre expressionniste, d'Yves Brayer avec deux paysages emblématiques des Baux-de-Provence, de Stéphane Gisclard et de nombreux autres artistes tels qu'Ambrogiani, Irina Biatturi ou encore Fassianos, l'un des plus grands artistes grecs contemporains. Nous présentons aussi les œuvres de deux jeunes artistes prometteurs, Wone et Timothée Bocage.

La sculpture occupe également une place importante avec des bronzes de Bassompierre, Sylvie Mangaud, Damien Colcombat, Marine de Zoos, Chantal Porras ou encore Boris Campistron.

## Comment choisissez-vous les artistes que vous représentez ?

Je suis avant tout un amateur d'art, et je vais naturellement vers ce que j'aime. Une galerie, c'est une communauté de goûts. Je revendique une certaine forme d'éclectisme. J'expose majoritairement des artistes figuratifs, mais j'ai aussi montré des œuvres abstraites, notamment celles de Georges Mathieu ou d'Hans

Hartung. Pour moi, l'art est avant tout une liberté. Tout ce qui constitue l'ADN de la galerie est toujours présent : les peintres provençaux, les artistes lyonnais, la sculpture, les céramiques de Longwy... Une galerie implique forcément des choix. J'expose Thierry Loulé parce qu'il n'existe personne comme lui. Tous les grands artistes que j'ai rencontrés vivaient exclusivement pour leur art. Bernard Buffet peignait chaque matin ; lorsqu'il n'a plus été capable de le faire, il a choisi de mettre fin à ses jours. Cette exigence force le respect.

## La dimension locale compte également pour vous ?

Oui, énormément. Je suis né ici, de parents toulonnais, et mon attachement à Toulon est essentiel. J'ai toujours eu à cœur de participer à la vie artistique du territoire. J'ai prêté de nombreuses œuvres au Musée de Toulon et, chaque année, nous organisons en septembre une exposition au château de Solliès-Pont. Je considère qu'une galerie doit aussi contribuer à l'animation culturelle de sa ville. C'est une mission qui me tient particulièrement à cœur.

Fabrice Lo Piccolo



Bernard Buffet

EXPOSITION D'ÉTÉ  
Maîtres Provençaux,  
Modernes et Contemporains

SCULPTURES & TABLEAUX  
11 juillet - 26 septembre 2026

18, RUE HENRI SEILLON  
83000 TOULON  
04 94 89 49 98  
[www.estades.com](http://www.estades.com)



# MAN RAY

## MAGIE DE L'IMAGE



Exposition Balade provençale du 7 au 29 août

GALERIE CRAVÉRO - LE PRADET | X

### YVAN TESI

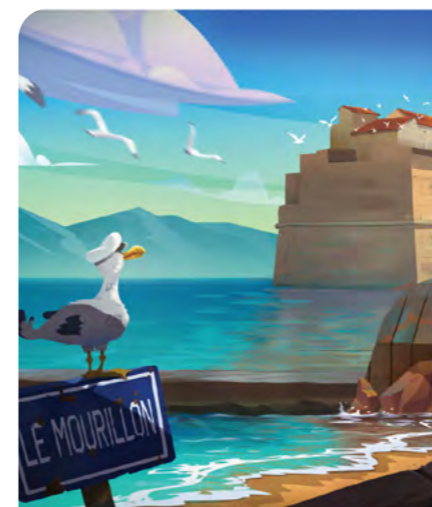
J'aime l'idée de réinventer les lieux que l'on connaît.

À l'occasion de son exposition à la Galerie Cravéro au Pradet, l'illustrateur varois Yvan Tesi dévoilera un univers mêlant paysages méditerranéens, lumière du Sud et imaginaire graphique. Entre cartoon et semi-réalisme, l'artiste installé dans le Var raconte un parcours atypique, ses inspirations et les œuvres inédites qu'il prépare pour cette exposition.

**Votre parcours n'a rien de classique : comment êtes-vous arrivé à l'illustration ?**

À la base, j'étais plombier. Puis j'ai eu envie de changer de vie et de me reconverter. Je me suis tourné vers le graphisme et, pendant ma formation, j'ai rencontré un professeur qui était lui-même illustrateur. Ça a été un déclic. Petit à petit, je me suis orienté vers ce domaine jusqu'à en faire aujourd'hui l'essentiel de mon activité. Je fais encore un peu de graphisme, des cartes pour des restaurants par exemple, mais 95 % de mon travail, c'est l'illustration. Avec le temps, c'est devenu une évidence : aujourd'hui, c'est vraiment ce qui m'anime au quotidien.

**Votre style est très identifiable, entre cartoon et réalisme. Comment le définiriez-vous ? Et comment ce langage graphique s'est-il imposé à vous ?**



Je parle souvent de "cartoon semi-réaliste". Il y a un côté cartoon dans le dessin, les formes, les personnages ou certains détails, mais un traitement plus réaliste de la lumière et des ombres. J'ai été nourri par les films d'animation, la bande dessinée, les univers très colorés. Ce sont des références qui remontent à l'enfance et qui se sont imposées assez naturellement dans ma façon de dessiner. Pendant mes études, on nous orientait davantage vers un style réaliste, mais j'ai toujours eu envie de revenir vers quelque chose de plus vivant et plus chaleureux.

**On retrouve souvent une identité méditerranéenne dans vos œuvres. Est-ce devenu votre signature ?**

À la base, je faisais surtout de la fantasy. D'ailleurs, il y aura aussi quelques pièces de cet univers dans l'exposition. Mais quand mon style a commencé à se structurer, j'ai eu envie de l'appliquer à des affiches de villes. J'avais toujours vu ce genre d'illustrations dans des styles plus vintage, inspirés des anciennes affiches touristiques. Je me suis demandé ce que cela donnerait avec un univers plus contemporain, plus cartoon. Des amis commerçants ont commencé à exposer mes créations dans leurs boutiques, le public a accroché et c'est parti comme ça. Aujourd'hui, j'aime particulièrement l'idée de réinventer des lieux que les gens connaissent déjà et de leur donner une autre atmosphère, presque un regard un peu rêvé.

**Que préparez-vous pour votre exposition à la Galerie Cravéro ? Le public**



**découvrira-t-il des œuvres inédites ?**

Il y aura des œuvres récentes, certaines créées spécialement pour l'occasion, notamment autour du Pradet. J'avais envie de proposer quelque chose qui dialogue avec le lieu. Jusqu'à présent, je travaillais surtout en numérique, avec une tablette sur laquelle je dessine directement, mais je développe progressivement une pratique plus traditionnelle. À terme, j'aimerais aussi proposer des ateliers, avec un rapport plus direct au public et une dimension un peu plus humaine dans ma pratique.

**Y a-t-il un lieu du Var qui vous inspire particulièrement ?**

Je n'en ai pas un seul. Pendant longtemps, j'ai beaucoup dessiné les plages. Aujourd'hui, j'ai envie d'aller davantage vers les villages, parfois un peu oubliés mais pleins de charme. Cela dit, s'il fallait citer un lieu qui me touche particulièrement, je dirais l'anse Méjean. C'est un endroit où j'allais quand j'étais enfant. Je crois que ce sont souvent les lieux liés à des souvenirs qui inspirent le plus naturellement.

Grégory Rapuc

04.07 — 31.10.26

Musée d'Art de Toulon

Ouvert du mardi au dimanche de 12h à 18h

Fermé les jours fériés

[musees.toulon.fr](http://musees.toulon.fr)

Ville de Toulon > [www.toulon.fr](http://www.toulon.fr)



Man Ray, Larmes, 1932, coll. particulière © Man Ray 2015 Trust - Adap. Paris 2026



GALERIE CRAVÉRO

## YVAN TESI

BALADE PROVENÇALE

EXPOSITION DU 7 AU 29 AOÛT 2026

VERNISSAGE LE JEUDI 6 AOÛT À 18H30

Ouvert les mardis de 15h à 18h, les mercredis et jeudis de 10h à 12h et de 15h à 18h, et les vendredis et samedis de 10h à 13h et de 15h à 18h. Fermé les jours fériés.

Entrée libre - Renseignements au 04 94 08 69 79



Téléchargez  
notre  
hors-série  
spécial  
Cinéma en Liberté



sur [www.citedesarts.net](http://www.citedesarts.net)



Téléchargez  
notre  
hors-série  
spécial Jazz à  
Toulon  
à partir du 1<sup>er</sup> juillet



sur [www.citedesarts.net](http://www.citedesarts.net)

# CITÉ DES ARTS

LE MÉDIA CULTUREL VAROIS

## L'APPLICATION

TROUVEZ TOUS LES ÉVÉNEMENTS  
CULTURELS AUTOUR DE VOUS

CONCERTS

THÉÂTRE

EXPOSITIONS

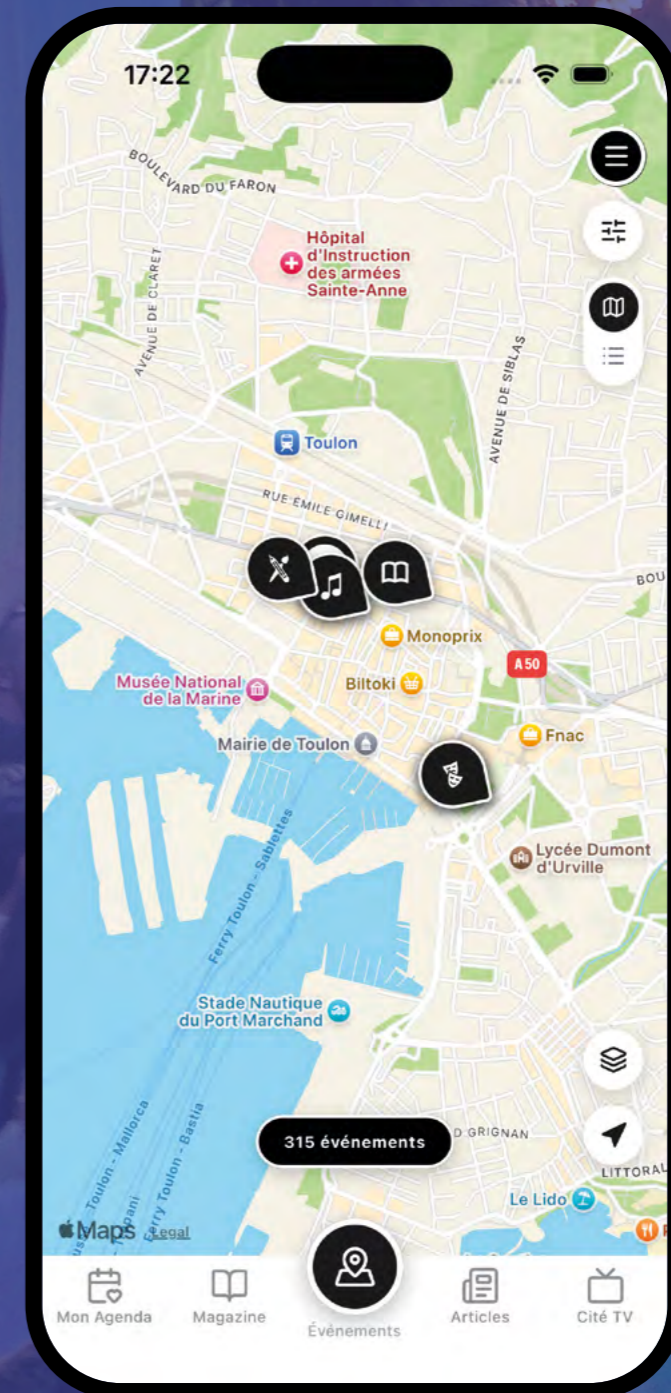
CINÉMA

OPÉRA

HUMOUR

FESTIVALS

DÉDICACES



Disponible sur App Store et Google Play  
dès juillet

# INCA

## L'HÉRITAGE SACRÉ DES ANDES

**DRAGUIGNAN  
20 JUIN >  
27 SEPT. 2026**

**Hôtel  
départemental  
des expositions  
du Var**



**Jean-Louis MASSON,**  
Président  
et l'assemblée départementale

Une immersion de trois millénaires dans les cultures andines : voici ce que le Département du Var est fier de vous proposer cet été, avec sa nouvelle exposition *Inca. L'héritage sacré des Andes*. Du 20 juin au 27 septembre à l'Hôtel départemental des expositions du Var à Draguignan, elle explore la vision du monde de ces civilisations, profondément marquée par la sacralité. Un voyage captivant avec 235 objets issus de collections internationales prestigieuses

EXPOSITION ORGANISÉE PAR LE DÉPARTEMENT DU VAR



**Billetterie  
hdevar.fr**

  #hdevar